

ろうきん

ろうきん  
ガイドBOOK  
2024

はたらくあなたの、  
いちばんそばに。



はたらくあなたの、  
いちばんそばに。

はたらく人たちがつくった金融機関、ろうきん。

そんなろうきんの歩みや活動は  
今世界がめざしているSDGsのスローガン  
「誰ひとり取り残さない」や、  
すべての人々が必要な金融サービスに  
アクセスできる状況をめざす  
「金融包摂」の考え方と合致するものです。

私たちろうきんはこれからも  
日本で唯一の協同組織の福祉金融機関として  
その役割発揮と社会への貢献を図っていきます。



ろうきん公式  
YouTube チャンネル

お金に関する様々な情報をお届け!



ろうきん公式チャンネル

検索

<https://www.youtube.com/c/allrokin>

ろうきんは  
みんなで助け合う  
日本で唯一の協同組織の  
福祉金融機関。

ろうきんは全国にあって  
はたらく人なら  
誰でも使えます。

利益を利用者に還元する  
非営利の金融機関だから  
お得で便利な商品や  
サービスがたくさん。

相談や手続きは  
店舗へ行かなくても  
職場の出張窓口でもOK!

提携しているコンビニや  
全国のATMも使えて  
とっても便利!

## Contents

- |                                   |                                 |
|-----------------------------------|---------------------------------|
| <b>1</b> ろうきんの生い立ちと目的……………3・4     | <b>10</b> 上手なお金の育て方……………17      |
| <b>2</b> 銀行との違い①……………5            | <b>11</b> 自分で育てる年金 iDeCo……………18 |
| <b>3</b> 銀行との違い②……………6            | <b>12</b> 上手なローンの利用方法……………19・20 |
| <b>4</b> 銀行との違い③……………7            | <b>13</b> ろうきんとSDGs……………21・22   |
| <b>5</b> ろうきんの生活応援運動……………8        | <b>14</b> 社会貢献活動……………23         |
| <b>6</b> 数字で見るろうきん……………9・10       | <b>15</b> ろうきんの理念……………24        |
| <b>7</b> ろうきんの便利なサービス……………11・12   | <b>16</b> ロゴマークとマスコットキャラクター…25  |
| <b>8</b> ろうきんで考えるライフプラン……………13・14 | <b>17</b> ろうきんのネットワーク……………26    |
| <b>9</b> 上手なお金の貯め方……………15・16      |                                 |

# 1

## ろうきんの生い立ちと目的

はたらく仲間がつくった金融機関

それが「ろうきん」です。

ろうきんは、労働組合や生協のみなさんが、お互いに助け合うためにつくった協同組織の福祉金融機関です。1950年に岡山県と兵庫県に設立されたろうきんは、現在全国13の労働金庫でネットワークを形成。暮らしを守る運動や被災者支援など、日本で唯一の協同組織の福祉金融機関としてその役割を果たしています。ろうきんと労働組合、それぞれの目的が同じ「労働者の経済的地位の向上」ってこと、ご存知でしたか？

### 労働金庫法 第1条

この法律は、労働組合、消費生活協同組合その他労働者の団体が協同して組織する労働金庫の制度を確立して、これらの団体の行う福利共済活動のために金融の円滑を図り、もってその健全な発達を促進するとともに労働者の**経済的地位の向上に資することを目的**とする。

### 目的が同じ

### 労働組合法 第2条

この法律で「労働組合」とは、労働者が主体となって自主的に労働条件の維持改善その他**経済的地位の向上を図ることを主たる目的**として組織する団体又はその連合団体をいう。

## ろうきんの歩み

1950年

岡山県と兵庫県でろうきんが設立

1953年

労働金庫法施行

西日本水害関係・年末貸金関係等政府  
資金融資導入

1964年

新潟地震災害に伴う特別融資

1972年

財形貯蓄の取扱開始

1952年

炭労・電産ストに際し生活資金融資

1959年

伊勢湾台風被災緊急融資

1971年

「勤労者財産形成促進法」(財形法)  
制定に尽力

1983年

全国統一「サラ金対策キャンペーン」  
を展開

1995年

阪神・淡路大震災に際し特別融資や  
震災遺児支援定期預金「応援<エール>  
30」発売

1998年

「勤労者生活支援特別融資制度」を創設  
※不況による収入減少者を救済

2007年

全国のろうきんで「生活応援運動」を展開  
※多重債務に陥った勤労者の救済

2002年

確定拠出年金の業務開始  
※企業年金対策・支援業務を開始

2016年

熊本地震に際し特別融資などの支援  
策を展開

2011年

東日本大震災に際し特別融資や震災  
遺児支援策を全国で展開

2019年

ろうきんSDGs行動指針を公表

2018年

頻発する自然災害の被災者を支援する  
ため、災害救援ローン(無担保)の適用  
金利を引下げ、全国統一对応を実施

2020年

新型コロナウイルス感染拡大に伴う  
勤労者特別融資導入

「ろうきんSDGs Report2020」を発行

2021年

「労働金庫業態におけるあらゆるハラ  
スメント禁止ガイドライン」を策定

### 新・ろうきんが5分でわかる本

ろうきんの歴史や取り組み、活用法など  
魅力を一冊に凝縮したマンガです。



<https://all.rokin.or.jp/movement/>



## 2

## 銀行との違い①

# お互いを支え合うために 自分たちで運営しています。

ろうきんは、労働組合や生協などの会員が、お互いに助け合うために資金を出し合い、利用し合うことで運営。そこで生まれた利益を便利な商品やサービスとして利用者に還元しています。

一方、銀行は株主が資金を出しあっているため株主の意見をもとに運営。利益も利用者ではなく株主に還元されます。

## ろうきん

### 協同組織

- 1会員1票制、会員自らが、平等に運営に参加
- 営利を目的とせず、利益は利用者に還元

### 福祉金融

- はたらく人を中心に融資
- はたらく人の生活・福祉向上のニーズに応える



会員(出資・利用・還元)



ろうきん



## 銀行

### 株式会社

- 原則、1株1票制、株式持高の多寡が運営を左右
- 利潤追求を目的とし、利益は株式持高に応じて株主に配当

### 企業融資

- 企業を中心に融資
- 企業の資金ニーズに応える



株主(出資・配当)



銀行



企業(利用)

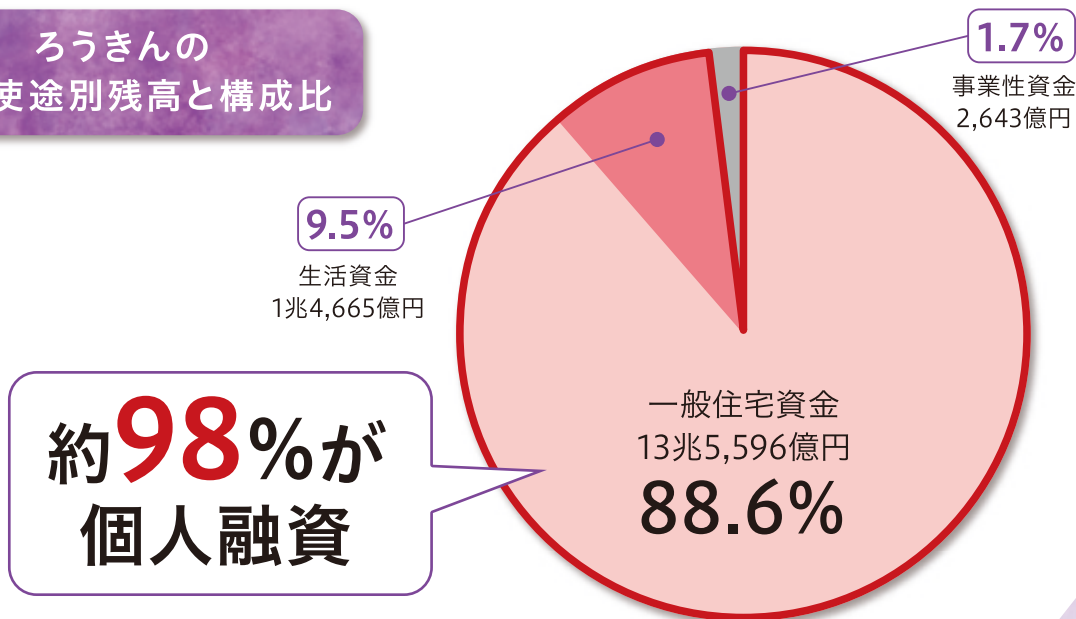
## 3

## 銀行との違い②

お預かりしたお金は、はたらく人のくらしを豊かにするために貸し出しています。

ろうきんの預金残高<sup>※1</sup>の約87%、融資残高の約98%が、個人の方とのお取引です。一般の銀行では<sup>※2</sup>、企業向け融資が全体の約66%と最も多く、個人向け融資は約27%ですので、ろうきんとは大きく異なります<sup>※</sup>。ろうきんは、営利を目的としない金融機関として、はたらく人からお預かりしたお金をはたらく人の生活を豊かにするために貸し出しています。

ろうきんの  
融資用途別残高と構成比



合計 15兆2,905億円

※労金協会調べ(2023年3月末)

※1 譲渡性預金を除く。

※2 出典:日本銀行 統計データ「貸出先別貸出金」(2023年3月)

## 銀行との違い③

ろうきん推進委員※とともに組合員のより良い暮らしを実現しています。

※各ろうきんで呼称は異なります。

ろうきん推進委員は、労働組合などの会員が自らの組織から任命した方です。組合員の生活に役立つろうきんのサービスや相談会の情報を提供したり、組合員のお金に関する悩みをろうきんに伝え解決するなど、労金運動を推進するリーダーとしてろうきんの運営をサポートしています。

### ろうきん推進委員は橋渡し役(労金運動の推進リーダー)

組合員

子どもの教育資金を準備するため積み立てをしたい

カードローンの返済に困っている

住宅ローンの返済額をもう少し減らしたい



職場の仲間の悩みをろうきんに伝える

推進委員

ろうきんの情報やサービスを組合の仲間たちに伝える

了解しました

ろうきん

新しいサービスができたんです。それと相談会もやります



ろうきんと労働組合の関係は、単なる「業者」と「お客様」ではなく、はたらくみんなの暮らしを一緒に支えてきたパートナーだったんだね♪





## 5

## ろうきんの生活応援運動

お金の相談はろうきんに、  
困ったときはろうきんに。

ろうきんでは、労働組合などの会員と連携し、「生活設計・生活改善・生活防衛」の3つの取り組みからなる生活応援運動\*で、はたらくみなさんの「お金」にまつわる問題に対して具体的な提案・アドバイスをを行い、くらしをサポートしています。\*名称は、各ろうきんで異なる場合があります。

## 生活設計



ライフプランニング  
計画的貯蓄・資産形成

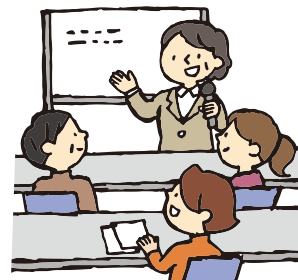
## 生活改善



ろうきん商品のご案内

低利な融資での  
借換え

## 生活防衛



学習会・相談会の実施  
消費者教育・学生教育

YORISOIのカタチ  
はたらくあなたの、いちばんそばに。

ろうきんブランドサイト

YORISOIのカタチ

全国のろうきんの生活応援運動や、お金に関する情報、  
お楽しみコンテンツなどを発信しています。

<https://www.rokin-brand.jp/>



## 数字で見るろうきん

# 6

## 日本全国で

# はたらく人のくらしを応援しています。

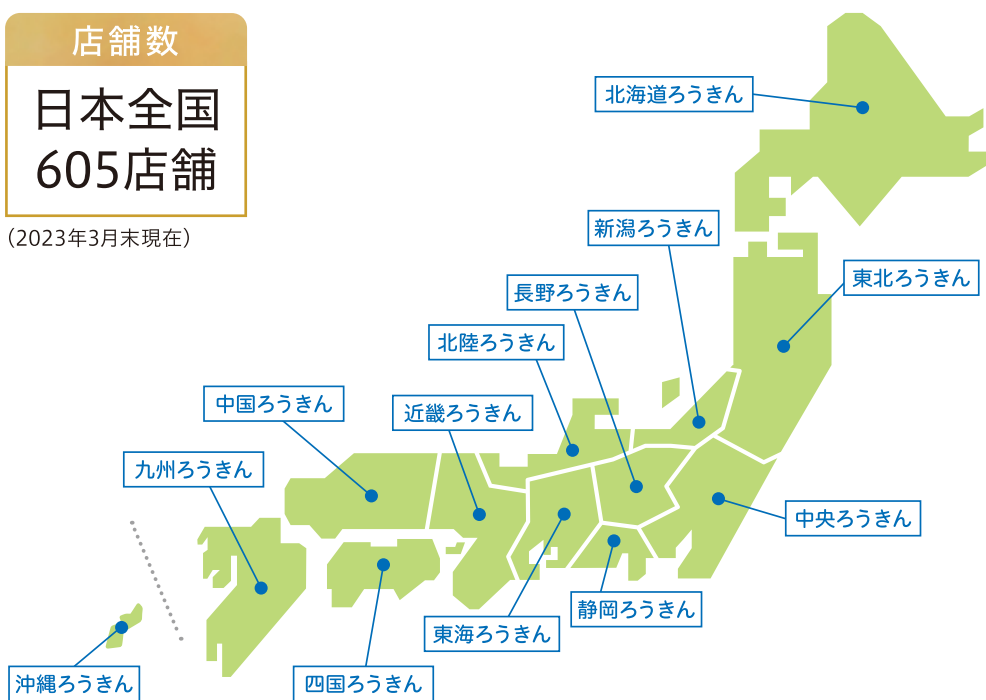
ろうきんは北海道から沖縄まで全国47都道府県すべてにあり、全国13のろうきんでネットワークを形成しています。

店舗以外にも、ローンセンターなどがあり、平日の夕方や休日にローン相談会を開催して仕事で忙しい方のご相談に柔軟に対応するなど、地域に密着しながらはたらく人の生活を応援しています。

### 店舗数

日本全国  
605店舗

(2023年3月末現在)



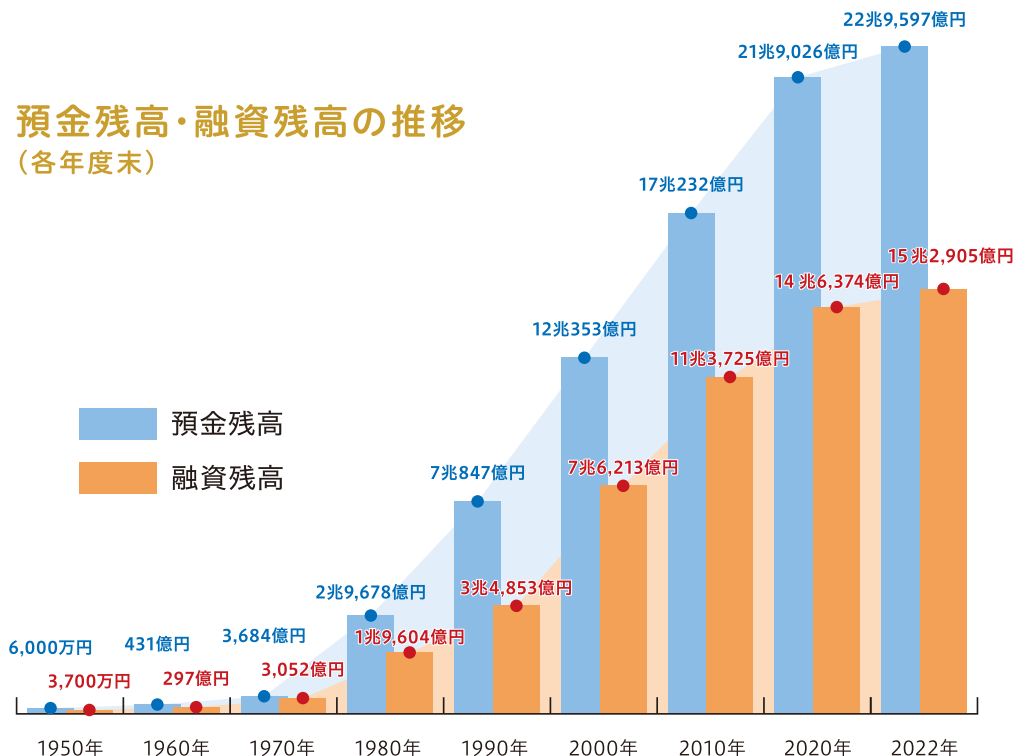
ろうきんは、労働組合の組合員の方々はもちろん、生協(コープ)を利用している方、パート・有期契約・派遣などの雇用形態の方、学生など、はたらく人なら誰でも利用できるよ。



全国のろうきん一覧はP.26をご覧ください。

はたらく人からお預かりしたお金を、はたらく人のために有効に活用。  
預金・融資残高は設立以来年々増加しています。

## 預金残高・融資残高の推移 (各年度末)



※ 会計年度:4月1日～翌年3月31日、計数は単体ベースのものです。預金は譲渡性預金を含みます。

### 預金・融資残高

預金残高  
22兆9,597億円

融資残高  
15兆2,905億円

(2023年3月末現在)

### ろうきんの概況

会員数 ……104,447会員

間接構成員数…1,182万人

役職員数 ……11,211人

自己資本比率 ……9.51%  
(単体)

(2023年3月末)

### 自己資本比率とは？

リスクを持つ資金に対する自己資本の割合を示すもので、金融機関における経営の健全性を判断する指標の一つです。国内業務のみを行う金融機関が最低限必要な比率は4%とされていますが、ろうきんの自己資本比率はその基準を大きく上回る9.51%となり、安心してご利用いただける水準となっています。



## 7

## ろうきんの便利なサービス

# コンビニなどの提携ATMの 引出し手数料実質0円!

ろうきんのキャッシュカードは、全国のろうきんはもちろん、様々な場所で利用できます。



(全国のろうきん)



(セブン-イレブン、イトーヨーカドーなど)



(ローソン)



(ファミリーマートなど)



(イオン・ミニストップなど)



ゆうちょ銀行



(JR東日本の駅構内)

ろうきん、コンビニ、イオン銀行、ゆうちょ銀行のATMでは、お預け入れもできます。

( )は主な設置先

※ゆうちょ銀行でのお引出し、セブン銀行でのお引出し(19:00~翌7:00)は一旦手数料がかかりますが、即時キャッシュバックいたします(一部ろうきんを除きます)。また、全国のMICS加盟金融機関(銀行・信用金庫等)でもご利用いただけますが、一部ろうきんではお引出し手数料がかかります。

取り扱いはろうきんによって異なり、今後変更する可能性があります。最新の情報はろうきんのホームページをご確認ください。

※VIEW ALTTE(ビューアルッテ)では、カードローンはご利用いただけません。

※提携ATMは、設置場所等により利用可能日時が異なります。詳しくは各社ホームページをご確認ください。

## ろうきんアプリ

スマホで使える便利な機能が盛りだくさん!

いつでもどこでも  
残高・明細を確認

税金などの支払いも  
スマホのカメラ機能でかんたん

QRコード\*決済の  
利用もスムーズに!

※「QRコード」は株式会社デンソーウェーブ  
の登録商標です。

ペーパーレスで  
エコに貢献

住所変更も  
かんたん!\*

※ろうきんに届出いただいている  
電話番号からの発信による本人  
認証を行います。  
別途書面での住所変更の手続き  
が必要になる場合があります。

スマホですぐに  
相談・予約!

おトクな情報が  
届きます

さらにろうきんダイレクト  
(インターネットバンキング)を使えば  
振替や振込もできるのでおすすめです。

アプリダウンロードや詳しい情報はこちら

ろうきんアプリ

<https://www.rokinren.com/rokin-app/>

※ろうきんアプリの登録には普通預金口座と  
キャッシュカードの発行が必要です。



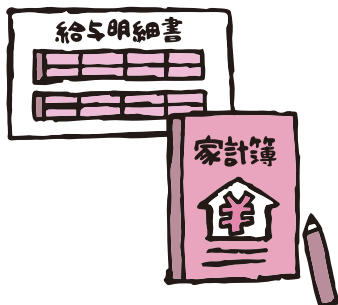
# ろうきんで考えるライフプラン あなたの生活(いま)と 生涯設計(みらい)を応援します。

多様化する社会。自分らしく生きていくためにライフプランニングは必須の時代。  
そしてライフプランニングに欠かせないのがお金の問題です。あなたが今とこれからの人生を安心して  
歩んでいけるように、ろうきんが生涯にわたり充実した人生に向けてお手伝いします。

## ライフプランニングのポイント

### 現状把握

まずは自身の  
毎月の収支をチェック!



### 先々のイメージを持つ

現状が把握できたら  
少し先の収支  
イメージを把握



### 情報を得る

今後必要になる  
資金や制度などの  
情報収集を



### 未来に備える

お金は自分がやりたいことを  
実現するためのツール。  
未来の可能性を広げるために  
資産形成をはじめよう



お金に関するセミナーやご相談で、  
あなたのマネープランを生涯にわたってサポートします!



## この先必要になるお金はどれくらい? 具体的なイメージを持っておこう



### 結婚

- 披露宴・ウエディングパーティ総額 ..... **303.8万円**  
※ゼクシィ結婚トレンド調査2022
- フォトウエディング ..... **20.4万円**  
※ゼクシィ結婚トレンド調査2022(全国推計値)



### 出産

- 室料差額等を除く  
出産費用の合計額 ..... **46.7万円**  
※厚生労働省: 出産費用の実態把握に関する意識調査研究(令和3年度)



### 住宅

- 建売住宅(全国) ..... **3,719万円**
  - マンション(全国) ..... **4,848万円**
- ※住宅金融支援機構「2022年度フラット35利用者調査」  
いずれも全国平均の所要資金



### 教育

- 保護者が出した  
子ども1人当たりの年間学習費総額

幼稚園	公立	16.5万円
	私立	30.9万円
小学校	公立	35.3万円
	私立	166.7万円
中学校	公立	53.9万円
	私立	143.6万円
高校	公立	51.3万円
	私立	105.4万円

※文部科学省「令和3年度子供の学習費調査の結果について」より作成  
(万円未満四捨五入)



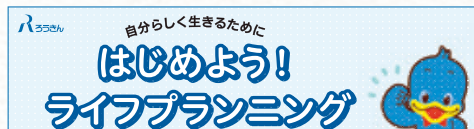
### 車

- 購入費用 ..... **216万円**  
(小型乗用車の平均価格)
- ※小売物価統計調査(動向編)  
全国統一価格品目の年平均価格-全国(2022年)

自分らしく生きるために

はじめよう! ライフプランニング

<https://www.rokin-brand.jp/lifeplanning/>

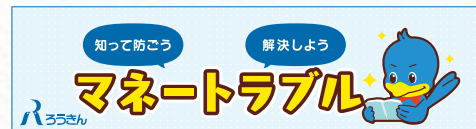


特設サイトで  
詳細をチェック!

トラブルに遭わないために

マネートラブルにかつ!

<https://www.rokin-brand.jp/money-literacy/>



特設サイトで  
詳細をチェック!

## 9

## 上手なお金の貯め方

先取り貯蓄でコツコツと、  
それがお金を貯める秘訣です。

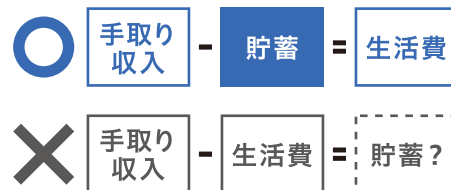
お金を貯めるなら、毎月の収入から貯蓄分を先に分ける先取り貯蓄がおすすめ！「財形貯蓄」は、毎月の給料が振り込まれる前に、あらかじめ指定した金額を手間なく確実に貯蓄することができます。

この仕組み（給与天引き）を利用すれば、毎月手続きすることなく確実に貯めることができるのでとっても便利！

まずは財形貯蓄の活用をおすすめします。

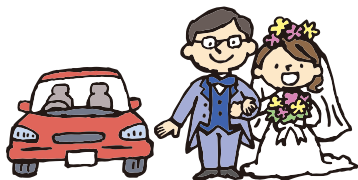
※お勤め先に財形貯蓄制度が導入されていない場合は、ご利用いただけません。

「余ったら貯蓄」は難しい!!



## ① 一般財形

必要なタイミングで払戻が可能  
です。将来のライフイベントに必要  
となるお金を貯めましょう。



## ② 財形住宅

住宅の購入・建替やリフォームに  
必要となるお金を貯めましょう。



利息が  
非課税

## ③ 財形年金

私的年金で老後に必要となる  
お金を貯めましょう。



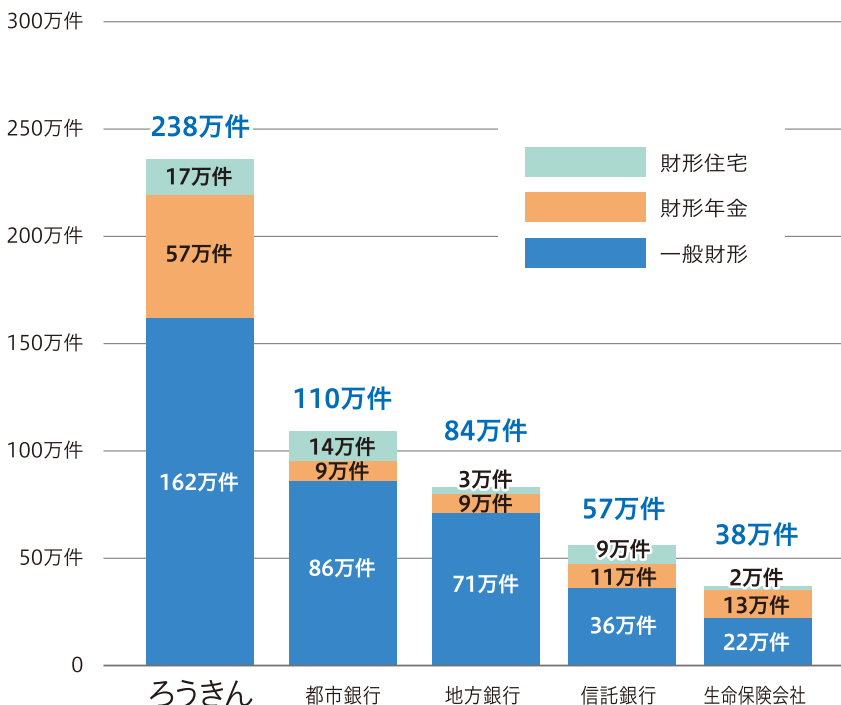
利息が  
非課税



# ろうきんの財形貯蓄は契約件数も貯蓄残高も19年連続「日本一」!

契約件数 238万件 お預かり残高 3兆7,198億円

## 主要業態別 財形貯蓄契約件数



※単位未満切り捨て ※厚生労働省調べ(2023年3月末現在)

User's ボイ



これからのこと  
なんてまだわか  
らないなって人  
でも、決めた金  
額が天引きされる財形貯蓄を使  
うのが1番! 定期的に積立額を  
見直したり、一時金でしっかり貯  
める工夫をすることで、残高を確  
認するのが楽しみになりました。

**お勤め先に財形貯蓄制度が導入されていない場合は  
エース預金(積立定期預金)がおすすめ!**

普通預金からの口座振替等でライフプランに合わせた様々な  
積立ができます。ぜひお近くのろうきんにお問合せください。



## 10

## 上手なお金の育て方

# 税制メリットを活用しながら、 お金を「貯める」から「育てる」へ。

資産形成の第一歩は貯蓄での備えになりますが、すぐに利用する予定のない余裕資産ができたなら「貯める」から「育てる」へステップアップを検討するのも良いでしょう。

NISAは長期・積立・分散を支援するための非課税制度で、2024年1月より大きく生まれ変わりました。新しいNISA制度のポイントを確認し、上手に活用していきましょう。

POINT  
1

## 非課税保有期間が**無期限!**

旧NISA制度では、つみたてNISAで20年、一般NISAで5年と非課税保有期間が限られていましたが、新NISA制度では非課税保有期間が無期限になりました。

POINT  
4

## 新NISAでは、制度が**恒久化!**

旧NISA制度は、口座開設期間に定めがある期間限定の制度でしたが、新NISAでは制度が恒久化しました。  
※ジュニアNISAを利用した新規投資は、2023年末をもって終了。

POINT  
2

## 年間投資上限額が**拡大!**

新NISA制度では、年間投資上限額が「つみたて投資枠」で120万円、「成長投資枠」で240万円、合計で360万円に拡大しました。

POINT  
5

## 「つみたて投資枠」と 「成長投資枠」の**併用**が可能!

旧NISA制度では「つみたてNISA」と「一般NISA」の併用は認められませんでした。新NISA制度では同一年に「つみたて投資枠」と「成長投資枠」を併用することができます。

POINT  
3

## 非課税保有限度額が**拡大!**

非課税保有限度額(累計の投資上限額)が、全体で1,800万円に拡大しました(成長投資枠は、うち1,200万円まで)。また、売却した場合は翌年以降、その商品の取得価額(簿価)分の再利用が可能です。

初めての投資でも安心!

ろうきんNISA  
スペシャルサイト



<https://www.rokinren.com/rokin-nisa/>



## 自分で育てる年金iDeCo

# 人生100年時代のシニアライフに備えて iDeCo(イデコ)を活用しよう。

人生100年時代のシニアライフにおいて、必要となる生活費を公的年金だけで賄うのは難しいかもしれません。より安心して豊かな人生を過ごすには、自分で年金をつくる必要があります。

自分で年金をつくる方法は、財形年金や個人年金共済などいくつかありますが、現役世代の多くが加入できる「iDeCo(イデコ:個人型確定拠出年金)」もおすすめ! 便利なWeb申込みも取扱中です。

iDeCoは、自分で決めた額(掛金)を積み立てて運用し、原則60歳以降に受け取る年金で、大きな税制優遇が特徴です。

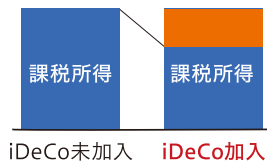
### iDeCo(イデコ)の3つの税制優遇

#### ① 拠出時

##### 掛金が全額所得控除!

掛金全額が所得控除の対象になります。

所得税・住民税が軽減!

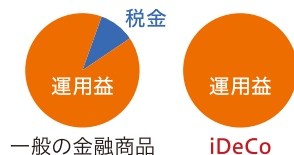


#### ② 運用時

##### 運用益は全額非課税!

運用収益は全額が非課税。複利効果(利息が利息を生む効果)が期待できます。

運用益に税金がかからない!



#### ③ 受取時

##### 受取方法に関わらず 「税制優遇措置」!

一時金では「退職所得控除」、年金では「公的年金等控除」が受けられます。

受取金にも税制優遇!



※iDeCoは60歳から75歳に達するまでの間で受取開始時期を選べます。なお、原則60歳まで引出すことができないなど、留意点があります。詳しくはろうきんiDeCoスペシャルサイトをご確認ください。

※60歳以上でも国民年金被保険者であれば、iDeCo加入が可能です。



<https://rokin-ideco.com/>



## 上手なローンの利用方法

# 金利や返済期間・返済総額に注意！ 気軽にろうきんや労働組合に相談しよう。

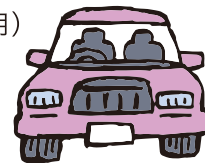
ろうきんは営利を目的としない助け合いの金融機関。

だから、あなたの家計や目的にあった低金利のローンを提案します。車や住宅など、将来買いたいものがあるなら、まずは買う時期を決めて少しずつでも貯蓄をして頭金をつくることから始めましょう。

必要なお金が足りずにローンを利用するなら、毎月の返済額を給与や生活(家計)、ライフプランに見合った金額にする必要があります。ろうきんなら、上手にローンをご利用いただけるよう、金利と返済期間、返済総額を確認しながら「返済計画」がつけられるので安心です。ぜひお気軽にご相談ください。

### 例) 200万円の車が買いたい！

月々2万円×5年(60カ月)  
=120万円(+利息)  
残りの80万円は  
自動車ローンを利用



ご相談やお申込みの際は、以下の書類などをご用意いただくとご案内がスムーズです。

- ① 見積書や売買契約書など(ローンの対象となるものの価格・概要がわかるもの)
- ② 運転免許証やマイナンバーカード、健康保険証など(ご本人を確認できるもの)
- ③ 源泉徴収票など(収入を確認できるもの)

※お取引内容によって必要書類は異なります。お申込みやお手続きの詳細は、お近くのろうきんにお問合せください。





## 教育ローン

入学金・授業料など教育資金全般や借換えに。低金利だけでなく、元金返済の据置期間もあるため利用しやすくなっています。また、必要の都度、借入れが可能な教育ローン(カード型)もあります。



## 自動車ローン

運転免許の取得、新車・中古車の購入、車検、オートバイなどの購入資金のほか、船舶免許の取得、ボートや水上オートバイなどの購入資金に。また、他金融機関、ディーラーローンの借換えにも利用できます。



## 住宅ローン

住宅取得・増改築費用のほか、登記費用、火災保険料などの諸費用全般、他金融機関からの借換えに利用できます。また、公的な融資とも合わせて利用できます。

User's ボイซ์



家を購入する時舞い上がって、必要な金額がどんどん高くなってしまいました。ろうきんからは「将来の支出が増えたり、金利があがる可能性も考えて」とアドバイスを受けました。



## カードローン(マイプラン)

ろうきんならではの低金利のカードローン。限度額の範囲内であれば、不意な出費や急なご入用など、くらしの様々な場面で繰り返し利用できます。

User's ボイซ์



少額の借入れなら、低利で繰り返し使えるカードローン(マイプラン)!いざという時に使えるお守りとして利用しています。

### 可処分所得(自由に使えるお金)を増やそう!

カードローンなどは、借入金額が少額でも10%以上の金利が適用されていることがあるので要チェック!低金利のろうきんに借換えれば返済総額を減らせるかもしれないよ。利用中のローンの書類をもってろうきんに相談してね!



# みなさんと取り組む労金運動を通じて、 SDGsの達成に貢献します。

## ろうきんSDGs行動指針

### 勤労者の生涯にわたる 生活向上サポート

ろうきんは、「ろうきんの理念」とそれを実現するための「ろうきんビジョン」に基づき、勤労者のための非営利の協同組織金融機関として、勤労者の生涯にわたる生活向上のサポートに取り組んでいます。ろうきんは、こうした活動をさらに強化・徹底し、勤労者を取り巻く様々な社会的課題の解決に取り組むことを通じて、SDGsの達成をめざします。

### 労金運動やESG投資の 実践を通じた「意思のあるお金」 による社会的好循環の創出

ろうきんは、勤労者の大切な資金を、勤労者自身の生活向上のための融資や社会、環境等に配慮したESG投資などに役立てることを通じて、持続可能な社会の実現に資するお金の流れをつくりだしていきます。

### 非営利・協同セクターとの 連携強化による社会課題の解決

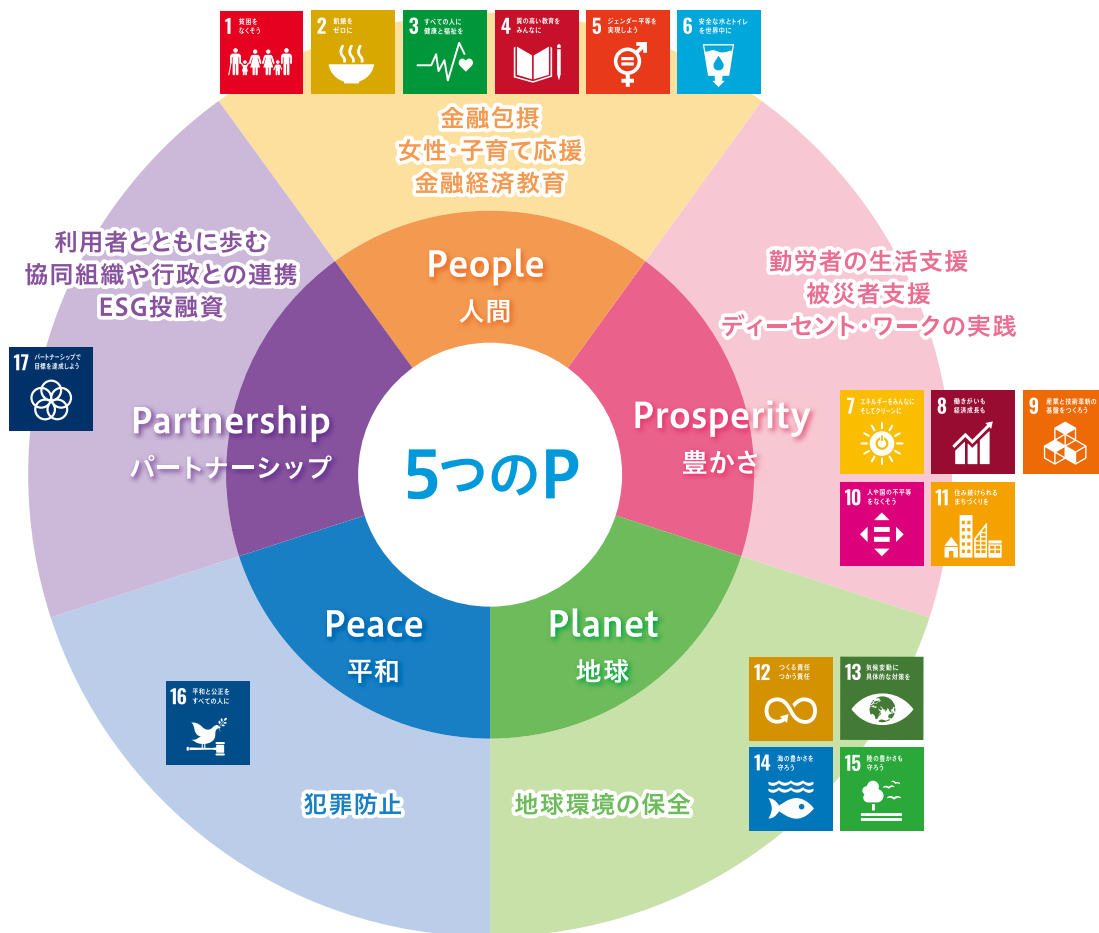
ろうきんは、労働組合・生活協同組合などの会員や労働者福祉に関わる団体、協同組織・NPO・社会福祉法人・社団・財団などの非営利・協同セクター、自治体などとのネットワークを強化し、連携して地域における福祉・教育・環境・自然災害などの社会的課題の解決に取り組んでいきます。

### SDGsの達成に向けた 「共感の輪」の拡大

ろうきんは、SDGs達成に向けた様々な取り組みやその成果を発信し、ろうきんを利用することがSDGs推進につながっていくことを会員や勤労者など広く社会に伝えることにより、SDGs達成に向けた共感の輪を広げていきます。



# ろうきんが取り組むSDGs“5つのP”



## SDGs(Sustainable Development Goals)

2030年までにより良い世界の実現を目指す国際目標。17のゴール・169のターゲットで構成され、地球上の「誰ひとり取り残さない(leave no one behind)」ことをスローガンとしている。また、持続可能な開発のキーワードとして、人間(People)、地球(Planet)、豊かさ(Prosperity)、平和(Peace)、パートナーシップ(Partnership)の5つのPが掲げられている。

詳しくはSDGsのページを見てね。

ろうきんSDGsアクション



[https://all.rokin.or.jp/about/rokin\\_sdgs/](https://all.rokin.or.jp/about/rokin_sdgs/)



## 社会貢献活動

# 14

# ろうきんは、人々が喜びをもって 共生できる社会の実現をめざしています。

ろうきんは、「ろうきんの理念」において「会員が行う経済・福祉・環境および文化にかかわる活動を促進し、人々が喜びをもって共生できる社会の実現に寄与することを目的とします」と掲げています。

近年では、こうした目的を実現するために震災復興支援定期預金（利息を被災地に寄付）や社会貢献定期預金（利息の一部を社会貢献目的に利用）、勤労者生活支援特別融資制度（雇用環境悪化に伴う生活資金融資）などに取り組んでおり、ろうきんの事業そのものが社会貢献につながっているものも少なくありません。ろうきんは、様々な活動を通し、人と地域と環境に優しい共生社会づくりを進めています。

### 人

#### 次代の担い手の育成

- 労働者福祉基金を通じた奨学金給付や文化事業への援助
- 中学・高校・大学など学校での消費者金融教育を実施
- 学童野球やジュニアサッカー大会など青少年の育成活動

### 環境

#### 環境保護活動

- 清掃活動や森林ボランティア
- 地域の公共施設への苗木寄贈
- 環境保護預金などによる環境保護活動の助成
- 「ろうきん森の学校」開設

### 地域

#### 高齢社会に即した社会福祉

- 高齢者のグラウンドゴルフ大会などを支援
- 車椅子対応のATMの設置
- 入浴車・車椅子などを福祉施設に寄贈

### 福祉

#### 福祉事業への支援

- NPO事業資金融資や助成金の取扱い
- 中小企業勤労者福祉サービスセンターなどへの支援





## ろうきんの理念

# 人々が支え合う共生社会をめざして これからも。

ろうきんは、働く人の夢と共感を創造する  
協同組織の福祉金融機関です。

ろうきんは、会員が行う  
経済・福祉・環境および文化にかかわる活動を促進し  
人々が喜びをもって共生できる  
社会の実現に寄与することを目的とします。

ろうきんは、働く人の団体、広く市民の参加による団体を会員とし  
そのネットワークによって成り立っています。

会員は、平等の立場でろうきんの運営に参画し  
運動と事業の発展に努めます。  
ろうきんは、誠実・公正および公開を旨とし  
健全経営に徹して会員の信頼に応えます。

ろうきんの理念は、①ろうきんの基本姿勢、②目的、③組織、④運営の4つで構成されています。

私たちろうきんは、労働金庫法を基に経営理念を定め、「はたらく人の経済的地位の向上に資すること」を目的とした、夢と共感を創造する協同組織の福祉金融機関です。



ロゴマークは、ROKINの頭文字「R」を鳥の親子で表現。愛とやさしさ、親から子へと引き継がれる労金運動を意味し、ろうきんの親近性を伝えています。はばたく鳥は、より発展するろうきんの飛翔を表現。ブルーのシンボルカラーは、「知性」「未来」「希望」を意味し、ロゴマーク全体でろうきんの基本理念を表現しています。

マスコットキャラクター「ロッキー」は公募で選ばれたみんなの人気者。「ろうきん」と「ラッキー」を掛け合わせた名前を持つ幸せの青い鳥です。妹の「ピンキー」もよろしくね！

### マスコットキャラクター

#### 名前 ロッキー

7月7日生まれ  
ロッキー家の長男

出身 ハッピー星ロッキー村

体長 17cm(公称)

体重 777g

特技 他人のため息に鋭く反応し、その人のために必ず何かをしてあげるアイデアマン。まだ本人も気が付いていないパワーがあるらしい。



#### 名前 ピンキー

3月3日生まれ  
ロッキーの妹

出身 地球のバンクアイランド

体長 9cm(公称)

体重 333g

特技 ピンキーを3秒見つめていると、誰もが「ピンキーを守ってあげなければ」と思わせる不思議な力があります。

**北海道労働金庫**TEL:0120-510-926  
(北海道)**東北労働金庫**TEL:0120-1919-62  
(青森・岩手・宮城・秋田・山形・福島)**中央労働金庫**TEL:0120-86-6956  
(茨城・栃木・群馬・埼玉・千葉・東京・神奈川・山梨)**新潟県労働金庫**TEL:0120-191-880  
(新潟)**長野県労働金庫**TEL:0120-606-150  
(長野)**静岡県労働金庫**TEL:0120-609-123  
(静岡)**北陸労働金庫**TEL:0120-393-941  
(富山・石川・福井)**東海労働金庫**TEL:0120-226-616  
(愛知・岐阜・三重)**近畿労働金庫**TEL:0120-191-968  
(滋賀・奈良・京都・大阪・和歌山・兵庫)**中国労働金庫**TEL:0120-86-3760  
(鳥取・島根・岡山・広島・山口)**四国労働金庫**TEL:0120-505-690  
(徳島・香川・愛媛・高知)**九州労働金庫**TEL:0120-796-210  
(福岡・佐賀・長崎・熊本・大分・宮崎・鹿児島)**沖縄県労働金庫**TEL:0120-602-040  
(沖縄)

※( )内は営業エリア

**労働金庫連合会**代表番号  
TEL:03-3295-9322**全国労働金庫協会**組織渉外部  
TEL:03-3295-0718

QRコード※で  
各労働金庫の  
ホームページを  
ご覧になれます。

※「QRコード」は株式会社  
デンソーウェーブの  
登録商標です。





全国13のろうきんがサポートします。

**R**ろうきん

2024年度版(2024年4月1日作成)

**UD**  
**FONT** 見やすく読みまちがえにくい  
ユニバーサルデザインフォント  
を採用しています。